



**LEFAPHA LA DIKAMANO TSA MATJHABA
LE TSHEBEDISANO**

**BUKANATATAISO
YA NTSHETSOPELE
YA MOLAO WA HO FIHLELLA
DITSEBISO
NO 2 WA 2000**

E HLOPHISITWE BOTJHA KA 2017

**BUKANATATAISO YA NTSHETSOPELE
YA HO FIHLELLA DITSEBISO
NO 2 WA 2000**

E HLOPHISITWE BOTJHA KA 2017

E NTLAFADITWE KE

BOLAODI BA DIREKOTO

www.dirco.gov.za

DIKAHARE

	LEQEPHE
1. SELELEKELA	4
2. MESEBETSI LE SEBOPEHO SA MOKGATLO 2.1 Ponelopele 2.2 Maikemisetso 2.3 Dintlha tsa pele tsa Lewa 2.4 Dintlha tsa Bohlokwa 2.5 Sebopeho 2.6 Setshwantsho se takilweng sa sebopeho sa mokgatlo	5
3. DINTLHA TSA HO BUISANA 3.1 Sebaka se bohareng bakeng sa dikopo tsohle tsa ditsebiso 3.2 Mohlanka wa Ditsebiso 3.3 Batlatsi ba Mohlanka wa Ditsebiso	9
4. TATAISO YA HORE MOLAO ONA O KA SEBEDISWA JWANG 4.1 Ditsebiso tse ka nnang tsa hlokeha 4.2 Dipehelo tsa ho etsa kopo 4.3 Dipehelo tsa ho kenya boipelaetso ba ka hare ha o hanelwa ho fihlella ditsebiso tse ding 4.4 Ditefo 4.5 Ho etsetsa motho e mong kopo 4.6 Tsebiso ya ho fetisa	11
5. HO FIHLELLA DIREKOTO 5.1 Ho phahlolla dintlha le direkoto tse itseng ka boithaopo tse fumanehang hanghang 5.2 Ditsebiso tse ka kopuwang ka molao	14
6. DITLATSETSO TSE DING 6.1 Ntlafatso ya bukakgakollo 6.2 Bukakgakollo e fumaneha jwang	19
7. SHEJULE YA 1 Ditefello tse etswang le dintlha tsa banka	20
8. SHEJULE YA 2 20 4: Diforomo tse hlakisitsweng bakeng sa ho fihlella direkoto	22

1. SELELEKELA

Karolo ya 32 (1)(a) ya Molao wa Motheo wa Aforikaborwa, Molao wa No. 18 wa 1996 (Molao wa motheo) o hlakisa hore motho e mong le e mong o na le ditokelo tsa ho fihlella ditsebisu dife kapa dife tse tshwerweng ke Puso mme ditsebisu dife kapa dife tse tshwerweng ke motho e mong tse hlokehang bakeng sa ho pheta mosebetsi kapa tshireletso ya ditokelo dife kapa dife le hore molao wa naha o tlamehile ho sebediswa ho ka kenya tshebetsong tokelo ena.

Molao wa Ntshetsopele ya ho Fihlella Ditsebisu wa 2000 (PAIA) wa No. 2 wa 2000, o kenya tshebetsong tokelo ya molao wa motheo mme o kene tshebetsong ka la 9 Hlakubele 2001. Maikemisetso a Molao ke ho toboketsa setho sa ho sebeletsa ditaba pepeneneng le ho nka boikarabelo ba mekga ya setjhaba le ya poraevete ho sebetsa ka mafolofolo ho ntshetsapele setjhaba seo batho ba Aforikaborwa ba kgonang ho fihlella ditsebisu ka ho phethahala ho ba thusa ho sebedisa ditokelo tsa bona ka botlalo le ho di sireletsa ka ho phethahala.

Ho latela Molao, Molaodikakaretso wa Lefapha la Dikamano tsa Matjhaba le Tshebedisano ke Mohlanka wa Ditsebisu bakeng sa Lefapha. Mohlanka wa Ditsebisu o thontse Motlatsi wa Mohlanka wa Ditsebisu bakeng sa Lekala le leng le le leng ka hara Lefapha.

Ofisi ya Molaodikakaretso e tla sebetsa jwaloka ntlha e bohareng bakeng sa dikopo tsa ditsebisu.

Ho latela karolo ya 14 PAIA, boemedi ba setjhaba bo tlamehile ho ba le bukatataiso ya mesebetsi ya bona hara tse ding le dintlha ka botlalo tsa direkoto tseo o di tshwereng

Sepheo sa Bukatataiso ena ke ho kenya tshebetsong diphelelo tsa karolo ya 14 le ho thusa ditho tsa setjhaba ho ikamahanya le ditsamaiso tse lokelang ho latelwa ho ka fihlella direkoto tse tshwereng ke Lefapha la Dikamano tsa Matjhaba le Tshebedisano.

2. MESEBETSI LE SEBOPEHO SA MOKGATLO

<p>2.1 PONELOPELE</p>	<p>Sepheo sa Lefapha la Dikamano Matjhabeng le Tshebedisano (DIRCO) ke ho ba mamodi kontinenteng ya Aforika e atlehileng, e nang le kgotso, ya demokerasi, e sa sebetseng ka kgethollo ya mmala, bong e kopaneng ebile e nang le kabelo lefatsheng le nang le toka le tekano.</p>
<p>2.2 MAIKEMISETSO</p>	<p>Maikemisetso a DIRCO ke ho bopa, kgokahanyo, ho kenya tshebetsong le tsamaiso ya leano la boditjhaba la Aforika Borwa le mananeo a dikamano, ho ntshetsapele ditabatabelo le boleng ba naha ya Aforika Borwa, Tsohobotjha ya Aforika (le ho bopa lefatshe le betere bakeng sa bohle).</p>
<p>2.3 DINTLHA TSA PELE TSA LEWA</p>	<p>Dintlha tsa pele tsa lewa tsa Lefapha la Dikamano tsa Matjhaba le Tshebedisano ke ho:</p> <ul style="list-style-type: none"> • Ka ho sebedisa dikamahano tsa dinaha tse pedi kapa tse ngata ho sireletsa le ho ntshetsapele ditabatabelo le boleng ba naha ya Aforika Borwa • Ho tsamaisa le ho hokahanya dikamano tsa matjhaba le Aforika Borwa le ho ntshetsapele maikemisetso a leano la matjhaba • Ho lekola dintshetsopele tsa matjhaba le ho eletsa mmuso ka leano la matjhaba hammoho le ditaba tsa lehae tse amehang • Ho sireletsa boikemelo/boipuso ba Aforika Borwa hammoho le seriti sa sebaka sa yona • Ho phehisa popong ya molao wa matjhaba le ho matlafatsa tlhompho bakeng sa ho tswela pele ka seo • Ho ntshetsapele tshebetso ka bongata ho baballa melawana e thehilweng hodima tsamaiso ya matjhaba • Ho baballa lefapha la sekwalejwale, le sebetsang ka ho phethahetseng ebile le kgannwang ka bokgabane • Ho thusa ka ditshebeletso tsa matjhaba bakeng sa Maaforikaborwa a leng dinaheng tsa mose ho mawatle • Ho thusa ka tshebeletso ya boemo bo

	<p>phahameng lefatsheng ebile e ikgethileng ya Tshebeletso ya Tsamaiso e latelang Molao Pusong</p>
<p>2.4 DINTLHA TSA BOHLOKWA</p>	<p>Lefapha la Dikamano tsa Matjhaba le Tshebedisano le tsitlallela dintlha tsa bohlokwa tse latelang:</p> <ul style="list-style-type: none"> • Ho rata naha ya heno • Botshepehi • Boitelo • Ubuntu • Batho Pele • Boleng ba Molao wa motheo (Kgaolo ya 10)

2.5 SEBOPEHO

Sebopeho se hahilwe ka:

Ofisi ya Letona,

Ofisi ya Molaodikakaretso hape le Makala a leshome a bitswang:

Tsamaiso ya tsa Kgwebo

Ofisi ya Mohlanka wa Phethahatso ya ka Sehloohong

Tsamaiso ya Bodipolamate ba Setjhaba

Tsamaiso Pusong & Ditshebeletso tsa Ofisi ya Khomishenara ya matjhaba
Africa

Eshiya le Botjhabela Bohareng

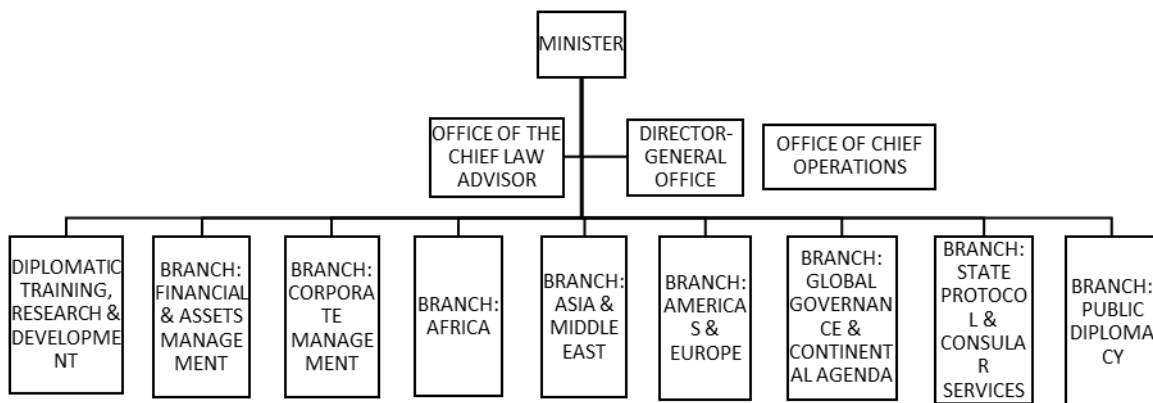
Americas le Yuropa

Puso Lefatshe ka bophara & Lenanetaba la Kontinente

Tsamaiso ya Ditjhelete & Thepa

Thupello, Diphuphutso & Ntshetsopele ya Bodipolomate

2.6 Setshwantsho se takilweng sa sebopeho sa mokgatlo



3. DINTLHA TSA HO BUISANA

3.1 Sebaka se bohareng bakeng sa dikopo tsohle tsa ditsebiso:

Mohlanka wa Ditsebiso

Molaodikakaretso

Lefapha la Dikamano tsa Matjhaba le Tshebedisano

Lebokose la Poraevete x152

Pretoria

0001

Di romelwa ho: Mof ME Bezuidenhout

Tsamaiso ya Direkoto SE4-01-052

Dipotso: Mong MT Makhuvha

Tsamaiso ya Direkoto SE4-01-066

Mohala. no. 012 351 0831

3.2 MOHLANKA WA DITSEBISO	
Thaetlele/Mosebetsi	Molaodikakaretso
Aterese ya Poso	Lebokose la Poraevete x152 Pretoria 0001
Mohala	(012) 351 0204
Fekese	(012) 329 2242
Aterese ya I-meili	mahoaik@dirco.gov.za

3.3 BATLATSIBA MOHLANKA WA DITSEBISO	
Thaetlele/Mosebetsi	Motlatsi wa Molaodikakaretso: Ditsamaiso tsa Kgwebo
Aterese ya Poso	Lebokose la Poraevete x152 Pretoria 0001
Mohala	(012) 351 0995
Fekese	(012) 329 0330
Aterese ya I-meili	
Thaetlele/Mosebetsi	Molaodi ya ka Sehloohong: Molaodi ya ka sehloohong wa Moifo (Ofisi ya Letona le Batlatsi ba Letona ba babedi)
Aterese ya Poso	Lebokose la Poraevete x152 Pretoria 0001
Mohala	(012) 351 0008
Fekese	(012) 329 1000
Aterese ya I-meili	mazibukop@dirco.gov.za
Thaetlele/Mosebetsi	Mohlanka ya Phahameng Tshebetsong
Aterese ya Poso	Lebokose la Poraevete x152 Pretoria 0001
Mohala	(012) 351 8715
Aterese ya I-meili	nkosim@dirco.gov.za

Thaetlele/Mosebetsi	Motlatsi wa Molaodikakaretso: Bodipolamate ba Setjhaba
Aterese ya Poso Mohala Fekese Aterese ya I-meili	Lebokose la Poraevete x152 Pretoria 0001 (012) 351 0893 (012) 329 1205 monyelatc@dirco.gov.za
Thaetlele/Mosebetsi	Motlatsi wa Molaodikakaretso: Tsamaiso Pusong & Ditshebeletso tsa Ofisi ya khomishenara ya matjhaba
Aterese ya Poso Mohala Fekese Aterese ya I-meili	Lebokose la Poraevete x152 Pretoria 0001 (012) 351 1664 (012) 329 2325 losi-tutun@dirco.gov.za
Thaetlele/Mosebetsi	Motlatsi wa Molaodikakaretso: Aforika
Aterese ya Poso Mohala Fekese Aterese ya I-meili	Lebokose la Poraevete x152 Pretoria 0001 (012) 351 0476 (012) 329 0333 makayaex@dirco.gov.za
Thaetlele/Mosebetsi	Motlatsi wa Molaodikakaretso: Eshiya & Botjhabela Bohareng
Aterese ya Poso Mohala Fekese Aterese ya I-meili	Lebokose la Poraevete x152 Pretoria 0001 (012) 351 1154 (012) 329 1086 sooklala@dirco.gov.za
Thaetlele/Mosebetsi	Motlatsi wa Molaodikakaretso: Amerika & Yuropa
Aterese ya Poso Mohala Fekese Aterese ya I-meili	Lebokose la Poraevete x152 Pretoria 0001 (012) 351 0103 (012) 329 0969/1299 mayay@dirco.gov.za
Thaetlele/Mosebetsi	Motlatsi wa Molaodikakaretso: Puso Lefatshe ka bophara & Lenanetaba la Kontinente
Aterese ya Poso Mohala Fekese Aterese ya I-meili	Lebokose la Poraevete x152 Pretoria 0001 (012) 351 0016 (012) 329 1880 saleye@dirco.gov.za
Thaetlele/Mosebetsi	Motlatsi wa Molaodikakaretso: Tsamaiso ya Ditjhelete & Thepa

Aterese ya Poso	Lebokose la Poraevete x152 Pretoria 0001
Mohala	(012) 351 1300
Fekese	(012) 329 1998
Aterese ya I-meili	ramashauc@dirco.gov.za
Thaetlele/Mosebetsi	Motlatsi wa Molaodikakaretso: Thupello, Diphuphutso & Ntshetsopele ya Bodiplomate
Aterese ya Poso	Lebokose la Poraevete x152 Pretoria 0001
Mohala	(012) 351 0631
Fekese	(012) 329 0294
Aterese ya I-meili	joyinim@dirco.gov.za

4. TATAISO YA HORE MOLAO ONA WA PAIA O KA SEBEDISWA JWANG

4.1 DITSEBISO TSE KA NNANG TSA HLOKEHA

Direkoto tse teng tsa ditsebisano tse tshwerweng ke Lefapha la Dikamano tsa Matjhaba le Tshebedisano di ka nna tsa kopuwa.

4.2 Dipehelo tsa ho etsa kopo

4.2.1 Ho fihlella ditsebisano tse lenaneng le ka hodimo mona di ka kopuwa ka ho:

- Tlatsa Foromo e hlakisitsweng ya A jwaloka ha e hatsetswe Tsebisong ya Koranta ya Mmuso R187 ya 15 Hlakola 2002 (sheba shejule ya 2); le
- Tefo ya tjelete e hlakisitsweng jwaloka ha ho boletswe shejuleng ya 1 ya Bukakgakollo ena. Le ha ho le jwalo, mokopi ya batlang ho fihlella rekoto e tshwereng ditsebisano tsa motho tse hlahisang dintlha ka mokopi eo boyena ha ho hlokehe ho lefa ditjeo tsa tefo.

4.2.2 Mokopi o tlamehile ho hlakisa kopong haeba o batla khopi ya rekoto kapa haeba o batla ho etela diofisi tsa Khomishene ya Tshebeletso ya Setjhaba/Ofisi ya Tshebeletso ya Setjhaba ho tla lekolela rekoto eo diofising tsa Lefapha la Dikamano tsa Matjhaba le Tshebedisano.

4.2.3 Ho fihlella rekoto ya ditsebisano ka tsela e boletsweng e tla fuwa fela mokopi ka tsela eo a e kopileng ntle le ha mokgwa oo o tla sitisana le kamoo ho tsamaiswang dintho ka teng le tshebetso ya Lefapha la Dikamano tsa Matjhaba le Tshebedisano kapa ho ka senngwa direkoto tsa lona kapa ha hatakelwa ditokelo tsa monga khopi.

4.2.4 Haeba ka mabaka a utlwahalang, ha ho kgonahale hore rekoto e fumanehe ka mokgwa oo e kopuweng ka ona empa e ka fumanwa ka tsela e nngwe e itseng, ha ho le jwalo, tefo e tlamehile ho balwa ho latela tsela eo mokopi a e kopileng ka teng pele.

4.2.5 Haeba mokopi a sa kgone ho bala kapa ho ngola kapa a na le boqhwalala, ha ho le jwalo, kopo ya rekoto e ka etswa ka molomo mme maemong ao Mohlanka wa Ditsebisano o tla tlatsa foromo boemong ba mokopi ya jwalo a ntoo neha mokopi ka foromo eo e tlatsitsweng ka ho phethahala.

4.2.6 Mokopi o tlamehile ho hlakisa hantle foromong ya kopo:

- Haeba ba lakatsa ho tsebisa ka katleho ya kopo ya bona ka ho letsetsa mohala kapa ka mokgwa ofe kapa ofe.
- Boemo boo kopo e etswang ka bona, maemong ao tsebisano e hlokwang e kopuwa boemong ba motho e mong.

- 4.2.7 Mokopi o tlamehile ho romela kopo ya hae ntlheng e bohareng (Mohlanka wa Ditsebisō ka ho hlokomedisa Mof. ME Bezuidenhout le dipotso ho Mong. MT Makhuvha) jwaloka ha ho hlakisitswe ka hodimo mme bona ba tla sebetsana le kopo eo.
- 4.2.8 Ho tlamehile ho sebetsanwe le dikopo nakong ya matsatsi a 30. Mohlanka wa Ditsebisō a ka nna a eketsa nako ka matsatsi a mang a 30 haeba ho ke ke ha sebetsanwa le kopo eo nakong ya matsatsi a 30 a pele mme le hore na mokopi o se a tsebisitswe.
- 4.2.9 Kamora hore Mohlanka wa Ditsebisō a etse qeto ka kopo eo, mokopi o tlamehile ho tsebiswa ka qeto eo e jwalo ka tsela eo mokopi a batlileng ho tsebiswa ka ona.
- 4.2.10 Haeba kopo e amana le rekoto ya motho/mokgatlo wa boraro jwaloka ha ho hlakisitswe karolong ya 34 (1), 35 (1), 36 (1), 37 (1) kapa 43 (1) ya PAIA, Mohlanka wa Ditsebisō kapa Motlatsi wa hae, ho tla tswa ka hore mabaka ke afe, o tlamehile ho nka mehato yohle e utlwahalang empa maamong afe kapa afe, nakong ya matsatsi a 21 a ho fumana kopo, o tlamehile ho tsebisa mokgatlo wa boraro oo rekoto eo e amanang le ona.
- 4.2.11 Motho/mokgatlo wa boraro o seng o tsebisitswe, nakong ya matsatsi a 21 o ka nna wa romela maikutlo a ona ka ho ngola kapa ka ho tla buisana le Mohlanka wa Ditsebisō kapa Motlatsi wa hae, ho tla tswa ka hore mabaka ke afe, ho utlwa hore hobaneng kopo e lokela ho hanelwa kapa a ka nna a fana ka tumello e ngotsweng hore ho ka phatlalatswa/fanwa ka rekoto.
- 4.2.12 Mohlanka wa Ditsebisō kapa Motlatsi wa hae, ho tla tswa ka hore mabaka ke afe, o tlamehile hore kapele kamoo ho kgonehang empa ha ho etsahala hore nakong ya matsatsi a 30 motho/mokgatlo wa boraro o tsebisitswe, o tla etsa qeto hore na o fana ka tumello kapa o hanela ho fihlella rekoto eo mme o tlamehile ho tsebisa mokgatlo wa boraro o amehang hammoho le mokopi ho latela karolo ya 49 ya PAIA ka qeto eo ya hae.
- 4.2.13 Motho/mokgatlo wa boraro o tla ba le tokelo ya ho tlisa boipelaetso ba ka hare ka qeto eo matsatsing a 30 kamora ho ntshuwa ha tsebisō jwaloka ha ho boletswe ho 4.2.12. Boipiletso bo ka nna ba tliswa ka ho tlatsa Foromo ya B.

4.3 Dipehelo tsa ho kenya boipelaetso ba ka hare ha o hanelwa ho fihlella ditsebisō tse ding

- 4.3.1 Haeba kamora ho ikamahanya le dipehelo tsa tsamaiso tse boletsweng ho 4.2 ka hodimo:

- Motlatsi wa Mohlanka wa Ditsebisō a hana ho fana ka tumello ya ho fihlella ditsebisō; le ha
- ho hanelwa hoo ha ho a thehwa hodima mabaka afe kapa afe a boletsweng Molaong ona, mokopi a ka nna a kenya boipiletso ho Mohlanka wa Ditsebisō mabapi/kgahlano le qeto ya Motlatsi eo wa Mohlanka wa Ditsebisō.

4.3.2 Haeba mokopi a tlisitse/kentse boipiletso ba ka hare, ho lokela ho tlatswe foromo e hlakisitsweng (Foromo ya A) jwaloka ha e hatisiswe Tsebisong ya Koranta ya Mmuso R187 ya 15 Hlakola 2002 nakong ya matsatsi a 60 ho tloha letsatsi leo kopo e hannweng ka lona.

4.3.3 Haeba mokopi a sa kgotsofatswa ke qeto ya Mohlanka wa Ditsebisō jwaloka ha ho boletsweng ho 4.3.1 ka hodimo, ha ho le jwalo ho ka kenngwa boipiletso le Letona la Lefapha la Dikamano le Tshebedisano ya Matjhaba.

4.3.4 Mokopi a ka nna a romela kopo Lekgotleng la dinyewe bakeng sa ho fumana pheko e tswelang haeba a sa kgotsofatswa ke qeto ya boipiletso ya Letona la Lefapha la Dikamano le Tshebedisano ya Matjhaba. Haeba ho sa kenngwa kopo e jwalo nakong ya matsatsi a 37 a ho etswa qeto eo, ho tla lokela ho ikamahannngwe le qeto ya Letona la Lefapha la Dikamano le Tshebedisano ya Matjhaba.

4.4 Ditefo

Sheba Shejule ya 1.

Motho a le mong eo moputso wa hae wa selemo le selemo o sa feteng R14 712,00 ka selemo le batho ba nyetseng kapa motho eo molekane wa hae eo moputso wa hae o sa feteng R27 192,00 ba beheletsweng ka thoko ho ka lefa ditefo tsa phihlello (ho latela Tsebisō ya Mmuso R991 ya 14 Mphalane 2005).

Phihlello ya rekoto e tla tshwarwa ho fihlella ho lefuwa ditjeo tsohle tse tshwanetseng.

4.5 Ho etsetsa motho e mong kopo

Haeba kopo e etswa boemong ba motho e mong, mokopi o tlamehile ho romela bopaki ba boemo boo a etsang kopo ka bona mme e be tlasa mabaka a utlwahalang ho Motlatsi wa Mohlanka wa Ditsebisō.

4.6 Tsebisō ya ho fetisa

Ha kopo ya ho fihlella rekoto e se e fetiseditswe pele, Motlatsi

wa Mohlanka wa Ditsebisu ya sebetsanang le phetiso eo o lokela
ho ntsha tsebisu hanghang
e yang ho mokopi:

- Phetiso eo;
- Mabaka a phetiso eo; le
- Nako eo kopo eo e tlamehileng ho sebetswe ka yona.

5. HO Fihlella Direkoto

5.1 Ho phahlolla dintlha le direkoto tse itseng ka boithaopo tse fumanehang hanghang karolo ya 15

Ho latela Molao ona, direkoto tse itseng di ka fihlellwa ntle le hore motho a etse kopo ya ho di fihlella.

Dintlha tsa boithuto tse latelang di fumaneha webosaeteng ya Lefapha la Dikamano le Tshebedisano ya Matjhaba:

Dintlha ka Lefapha:

- Letlole la Tsosoloso ya Aforika (ARF) le Letlole la Tshebedisano Matjhabeng (ARF) Leano la Lewa
- Mawa a Moralo
- Diraporoto tsa Selemo le selemo
- Meralo ya Tshebetso ya Selemo le Selemo
- Divoutu tsa Bajete
- Ditlhaloso tsa Tshupiso ya Setekginiki tsa Meralo ya Tshebetso ya Selemo le Selemo
- Ditlhaloso tsa Tshupiso ya Setekginiki tsa Meralo ya Tshebetso ya Selemo le Selemo
- Ponelepele, Sepheo, Dintlha tsa pele tsa Lewa le Boleng
- Diprofaele le dipuo
- Mang ke mang Lefapheng
- Dintlha tsa puisano
- Karolo ya 14 ya Bukakgakollo

Dintlha tse sa ameng badipolomate & Menyetla (DIAP):

- Diforomo tsa Kopo ya ho amohelwa ho bodipolomate
- Diforomo tsa Kopo ya Koloji ya Bodipolamate
- Setifikeite sa ho Lokolla Dithoto bakeng sa Thomello ka hara naha ntle le tefo
- Foromo ya Tekolo ya dibuka/Thoto ya bodiplomate
- Diforomo tsa Dintlha ka botlalo tsa Basebeletsi le Moifo o Thaotilweng ka hara Naha
- Ditekolo tsa Tshaenelo
- Leano hodima Tsamaiso/Taolo ya dintlha tse sa ameng Badipolomate le menyetla ya Disebediswa e ba tshwanetseng
- Tumellano ya Phano ya Tshebeletso ya DIAP
- Tsebiso ya dipampiri tsa Visa ya Boahi ba nakwana
- Foromo ya Tekolo ya Makoloi a Bodipolamate
- Tekolo ya dintlha tsa ho buisana le Mishine

Ditaba le Diketsahalo

- Disetatemente le boraditaba
- Dipuo
- Khalendara ya Diketsahalo
- Dipotso le dikarabo tsa Palamente

Dikamano tsa Matjhaba

- Dikamano tsa dinaha tse pedi
- Dikamano tsa dinaha tse ngata
- Boemedi ba Bodipolomate

Diwebosaete tsa Dintlokgolo tsa dinaha tse Aforikaborwa

Ditsebiso tsa ofisi ya dinaha tsa matjhaba/ofisi ya khomishenara

- Ke eng ditshebeletso tsa ofisi ya khomishenara ya matjhaba
- Dintlha tsa ho buisana
- Ho etela matjhabeng
- Mafu a hlahetseng dinaheng tse ding
- Ho lahlelwa tjhankaneng naheng e kantle
- Melao ya Ditshebeletso tsa Ofisi ya Naha ya Kantle ka ditokomane tsa molao
- Disitifikeiti tsa mosebedisi wa ho phethela
- Tumellano ya Phano ya Tshebeletso
- Boemedi ba Maaforikaborwa dinaheng tse kantle
- Boemedi ba matjhaba Aforikaborwa
- Dintlokgolo/Dimishene tsa Aforikaborwa: Khomishenara wa Dikano

Tsamaiso/Taolo ya Molao Pusong

- Ditsebiso tsa kakaretso tse latelwang ka molao
- Boemedi ba Bodipolomate

LEQEPHE LE QALANG

Ditshebeletso tsa theko ya thepa

- Boingodiso Sesiung sa Bafepedi se Bohareng sa Lefapha la Matlotlo Naheng
- Bukana ya Mofepedi
- Boingodiso Sesiung sa Bafepedi se Bohareng sa Lefapha la Matlotlo bakeng sa Mmuso
- Foromo ya ho ingodisa sesiung sa lefapha
- Dithendara tseo ho fanweng ka tsona
- Ditshisinyo tse fumanweng tsa ho thaothela dithendara
- Melao ya tshebetso (dithendara tse bapaditsweng)

Ofisi ya Moeletsi wa Molao wa Puso ya ka Sehloohong

- Molao le Ditumellano tsa matjhaba

Diphatlalatso

- Raporoto ya selemo le selemo
- Letlole la Tsosoloso ya Aforika
- Lewa la Moralo
- Moralo wa tshebetso ya selemo le selemo (APP)
- Letlole la Tsosoloso ya Aforika (ARF) Leano la Lewa
- Makazine wa Ubuntu
- Mehato le ditataiso bakeng sa kgokahanyo e matlafetseng ya dipuisano tsa matjhaba Aforika Borwa
- Diboroutjhara tsa lekala la mosebetsi
- It's Your Voice ("Ke lentswe la hao" – Bodipolomate ba Ubuntu
- Dikadleho tsa bodipolomate tsa Aforika Borwa

Direkoto tse na di ka fihlella webosaeteng ya Lefapha la Dikamano le Tshebedisano ya Matjhaba: www.dirco.gov.za

5.2 Ditsebisano tse ka kopuwang ka molao

Lefapha la Dikamano le Tshebedisano ya Mafapha le tshwere ditsebisano tse amanang le dintlha tse latelang tseo ho lokelwang ho etswa kopo ka molao ho latela karolwana ya molao ya 4.2.1 - mekgahlelo ya direkoto tse fumanehang tse ka nngang tsa kopuwa ho latela karolo ya 14 (1) [d]:

- | |
|--|
| <p>5.2.1 Tsamaiso:
Meaho & finitjhara
Melawana le ditaello
Mafa
Botsamaisi ba Porovense
Tshebeletso ya Setjhaba
Mosebetsi ya mmuso/setjhaba
Tsa ho beha meja fatshe/ho tlohella mosebetsi
Mosebetsi
Ho thehwa ha dikarolo/diofisi tse ntjha)
Boromuwa ba bookamedi
Tekolo le Tlhahlobo ya Tshebetso
Diphetoho
Sebopeho sa Mokgatlo
Diraporoto
Dikopano
Bong, Botjha le Boqhwala
Taolo ya mosebetsi/dikgeo tsa mosebetsi
Bothaoti le Kgetho
Diphethisetsano
Dikamano tsa basebeletsi
Taolo ya Basebeletsi</p> |
|--|

Tsa bophelo bo botle mosebetsing le polokeho
Tsamaiso ya Talente le Tsamaiso ya Lekala la mosebetsi
Diphatlalatso tsa Thendara
Moaho
Naha
Thepa/Meaho
Makoloi a Puso

5.2.2 Dikgokahano:
Dikgokahano le diinstitushene tsa SA tsa boemedi bo
ikgethileng
Phihlello ya dipalopalo tsa ditsebiso
Dipuo le dithuto tsa phaposing
Mananeo a Tlhokomediso
Ho bopa setshwantsho sa kgwebisano
Tsa Boipelaetso
Dikgau

5.2.3 Setho:
Dipontsho
Diketeko
Dimisiamo
Thuto ya ditshwantsho tsa baesekopo le thuto ya ho nka
dinepe
Difolakga tsa molao wa motheo
Dihopotso le diemahale
Dilaaborari

5.2.4 Ditaba tsa sebaka sa bodulo:
Mafatshe
Meedi
Dimmapa
Thuto ka popeho ya naha/lefatshe
Dinaha

5.2.5 Tsa ditjhelete:
Diakhaonto
Tse sa latelang molao le ditahlehelo
Ditekanyetso
Lekgetho le tsa makgetho
Tshebediso ya tjhelete
Lekeno

5.2.6 Lefatshe le Temo:
Tsa Ditlhapi
Tsa meru
Temo
Tsa matlo

5.2.7 Molao le ditaba tse amanang le molao:

Molao
Ditaba tsa molao wa khiri/tsa mosebetsi
Tsa tshireletso
Tshaenelo ya selekane le/kapa ditumellano tsa matjhaba
Boikarabelo le/kapa boromuwa
Ditseko/ditleleimi le/kapa ditseko tse rarollwang ka molao
Tumellano ya ho romellana batlodi ba molao

5.2.9 Mekgatlo:

Diphutheho tsa ho thusana, diliki le mekgatlo
Mekgatlo

5.2.10 Tsa Sepolotiki:

Moporesidente
Motlatsi wa Moporesidente
DiAmbasadara/boemedi bo bong
Dikhomishenara tse Phahameng
Baemedi ba Kgwebo
Palamente
Dikamano/Ditaba tsa dinaha tse pedi
Dikamano/Ditaba tsa dinaha tse ngata

5.2.11 Batho:

Botjhaba

5.2.12 Ditaello tsa molao le ofisi ya matjhaba:

Diofisi tsa Bohlomphehi/Phahameng
Diphasepoto le visa
Diketelo/Maeto a Puso
Dimpho le dipampiri tsa dithuto tse entsweng
Ho romella ditopo tsa batho ba hlokahaletseng dinaheng tse
kantle
Bofalli
Bodipolomate ba matjhaba le boemedi ba ofisi ya dinaha tsa
kantle/matjhaba
mona Aforikaborwa
Menyetla ya Bodipolomate le ditaba tse amanang le
ditshireletso tsa matjhaba
Ditlhapiso tsa molao
Bafalli
Ho romella batho morao dinaheng tsa bona
Ofisi ya dinaha tsa kantle le ditshebeletso tsa boemedi
Baeti

5.2.13 Saense le Thekenoloji

Thuto ya bolepi ba maemo a lehodimo
Dijalo le diphuphutso tsa sejalo
Diphuphutso
Eneji ya athomiki

Ditshebeletso tsa khomphyutha

- 5.2.14 Tshireletso
Kgotso
Tumellano mahareng a dinaha tse pedi tse lwantshanang ho emisa ntwana ka nako e itseng
Thepa ya sera
Ditaba tsa tshireletso
- 5.2.15 Ditaba tsa kalafo ya Batho.
Kalafo ya Botho
Ditokelo tsa botho
- 5.2.16 Kgwebo le Indaseteri
Tsa Dithoto/Thepa
Kgwebo, Tsa dithekisetsano le Indaseteri
- 5.2.17 Tsa Dipalangwang:
Tsa tsamaiso ka seporo, tsa boemakepe le dipalangwang
Tsa difofane
Thomello ka dikepe

6. DITLATSETSO TSE DING

6.1 Ntlafatso ya Bukakgakollo

Bukakgakollo ena e tla ntlafatswa ho latela karolo ya 14(1) ya Molao, ka dikgefutso tse sa feteng selemo se le seng.

6.2 Bukakgakollo e fumanaha jwang

Molawana wa 187 wa 15 Hlakola 2002 o hlakisitsweng karolong ya 4(1) hore Mohlanka wa Ditsebiso wa boemedi ba setjhaba bo tlamehile ho etsa bonnete ba hore Bukakgakollo ena e fumanaha ka mokgwa o latelang:

- ◆ Ho Khomishene ya Ditokelo tsa Botho Aforikaborwa;
- ◆ Sebakeng se seng le se seng moo ho bolokwang dipampiri ka molao jwaloka ha ho hlakisitswe Molaong wa ho Boloka ka Molao wa No 54 wa 1997;
- ◆ Diofising tsa boemedi ba setjhaba, maemong ana, tsa Lefapha la Dikamano le Tshebedisano ya Matjhaba le
- ◆ Webosaeteng ya boemedi ba setjhaba, maemong ana ho bolelwa: www.dirco.gov.za

- ◆ Ho tlatselisa, dikhopi di a fumaneha Khomisheneng ya Ditokelo tsa Botho.

7. Shejule ya 1

DITEFELLO TSE ETSWANG

1. Tefo ya Kopo (karolo ya 22 (8))	R35.00
2. Tefo ya kgatiso hape (karolo ya 15 (3))	
(a) Bakeng sa kgatiso ya khopi e nngwe le e nngwe ya leqephe la A4 kapa karolo ya lona	disente tse 0.60
(b) Bakeng sa kgatiso ya khopi e nngwe le e nngwe ya leqephe la A4 kapa karolo ya lona e tshwerweng khompyuteng kapa ka mokgwa o balehang ka motjhini	disente tse 0.40 R 5.00
(c) bakeng sa khopi ka mokgwa o balehang ka khomphyuta hodima:	R40.00
(i) disiki ya setifi	R22.00
(ii) disiki ya kgatiso e kgolo	R60.00
(d) (i) bakeng sa khopi ya kgatiso ya ditshwantsho tsa pontsho, bakeng sa leqephe la A4 kapa karolo ya lona	R12.00 R17.00
(ii) Bakeng sa khopi ya ditshwantsho tsa pono	
(e) (i) bakeng sa khopi ya kgatiso ya modumo o rekotilweng, bakeng sa leqephe la A4 kapa karolo ya lona	
(ii) Bakeng sa khopi ya rekoto ya modumo	

<p>3. Tefo ya Phihlello (karolo ya 22 (7))</p> <p>(a) Bakeng sa kgatiso ya khopi e nngwe le e nngwe ya leqephe la A4 kapa karolo ya lona</p> <p>(b) Bakeng sa kgatiso ya khopi e nngwe le e nngwe ya leqephe la A4 kapa karolo ya lona e tshwerweng khompyuteng kapa ka eleketeroniki kapa mokgwa ofe kapa ofe o balwang ka motjhini mokgwa</p> <p>(c) Bakeng sa khopi ka mokgwa o balehang ka khomphyuta hodima:</p> <p>(i) Disiki ya setifi</p> <p>(ii) Disiki ya kgatiso e kgolo</p> <p>(d) (i) Bakeng sa khopi ya kgatiso ya ditshwantsho tsa pono, bakeng sa leqephe la A4 kapa karolo ya lona</p> <p>(ii) Bakeng sa khopi ya ditshwantsho tsa pono</p> <p>(e) (i) Bakeng sa khopi ya kgatiso ya modumo o rekotilweng, bakeng sa leqephe la A4 kapa karolo ya lona</p> <p>(ii) Bakeng sa khopi ya rekoto ya modumo</p> <p>(f) Ditefo tsa ho fuputsa le tlhophiso ya rekoto Ho fuputsa le ho hlophisa rekoto hore e phatlalatswe, bakeng sa hora e nngwe le e nngwe kapa karolo ya hora ho sa kenyeletswe hora ya pele, e leng nako e hlokehang ka kutlwisiso bakeng sa ho fuputsa le tlhophiso eo</p> <p>(g) Ho hlokeha tjhelete ya peheletso Bakeng sa sepheo sa karolo ya 22(2) ya Molao ho tla sebetsa tse latelang:</p> <p>(h) Dihora tse tshelatseng e le dihora tse ka fetwang pele</p> <p>(i) ho ka lefuwa tjhelete ya peheletso le</p> <p>(ii) bonngwe borarong ba tefo ya ho fihlella e lefuwe e le tjhelete ya peheletso ke mokopi</p>	<p>disente tse 0.60</p> <p>disente tse 0.40</p> <p>R 5.00 R40.00</p> <p>R22.00 R60.00</p> <p>R12.00 R17.00</p> <p>R15.00</p>
--	--

<p>5. Tefo ya Poso Tjhelete ya ho posa e lefuwang ha khopi ya rekoto e Tlamehile ho romelwa ho mokopi.</p>	
<p>6. Tefo ya Boipiletso Ha ho na tjhelete ya boipilaetso e lefuwang.</p>	
<p>7. Dintlha tsa banka - Ditefo tsohle di tla lefuwa ho:</p> <p><u>Ditefo tsa kontane:</u> Moamohedi wa ditjhelete wa Lefapha Lefapha la Dikamano tsa Matjhaba le Tshebedisano 460 Soutpansberg Road, Rietondale, Pretoria 0084</p> <p>KAPA</p> <p><u>Ditefo ka ho fetiisa tjhelete ka banka (EFT):</u> Dintlha tsa banka : Lebitso la Banka : First National Bank Lekala la Banka : Pretoria Corporate No ya Lekala : 253145 Mofuta wa Akhaonto : Current Account No ya Akhaonto : 62027898470</p> <p>Di romelwa ho : Mof ME Bezuidenhout Phaposi: SE4-01-052 460 Soutpansberg Road, Rietondale, Pretoria 0084</p> <p>Tlhaloso ya tefo e lokela ho baleha tjena: Dithekiso/Phatlalatso (PAIA)</p> <p><i>Kamora hoba ho etswe tefo eo, romela tsebiso ka imeili ho:</i> Dipotso ka ho etsa kopo di ka lebiswa ho MT Makhuvha kapa ME Bezuidenhout Imeili: makhuvham@dirco.gov.za kapa bezuidenhoutb@dirco.gov.za</p>	

8. SHEJULE YA 2

DIFOROMO TSE HLAKEITSWENG BAKENG SA HO FIHLELLA DIREKOTO

FOROMO YA A

KOPO YA HO FIHLELLA REKOTO YA BOEMEDI BA SETJHABA

(Karolo ya 18(1) ya Molao wa Ntshetsopele ya ho Fihlella Ditsebiso wa 2000 (Molao wa No. 2 wa 2000))

[Molawana wa 2]

BAKENG SA TSHEBEDISO KE LEFAPHA	Nomoro ya Bopaki:
Kopo e amohetswe ke _____ (hlakisa renke, lebitso le sefane sa Mohlanka wa Ditsebiso/Motlatsi wa Mohlanka wa Ditsebiso) ka la _____ (mohla) mane _____ (sebaka).	
Tefo ya Kopo (haeba e le teng): R.....	
Tefo ya Peheletso (haeba e le teng): R.....	
Tefo ya Phihlello: R.....	
	TSHAENELO KA MOHLANKA WA DITSEBISO/MOTLATSI WA MOHLANKA WA DITSEBISO

A. Dintlha ka botlalo tsa boemedi ba setjhaba

Mohlanka/Motlatsi wa Mohlanka wa Ditsebiso:

B. Dintlha ka botlalo tsa motho ya kopang ho fihlella rekoto

- (a) *Dintlha ka botlalo tsa motho ya etsang kopo ya ho fihlella rekoto di tlamehile ho ngolwa ka fatshe mona.*
- (b) *Ho tlamehile ho fanwe ka aterese le/kapa nomoro ya fekese ya Riphaboliki moo ditsebisong di tlamehileng ho romelwa teng.*
- (c) *Ho tlamehile ho hokelwe bopaki ba boemo ba mabaka ao kopo e etswang ka bona, haeba bo hlokeha.*

Mabitso ka botlalo le sefane: Nomoro ya ID

Aterese ya Poso:

_____ Nomoro ya fekese: _____ Nomoro ya
mohala _____ Aterese ya imeili: _____

Boemo boo kopo e etswang ka bona, ha e etswa boemong ba motho e mong:

C. Dintlha tsa motho eo kopo e etswang boemong ba hae

Karolo ena e tlamehile ho tlatswa haeba fela kopo ya tsebisong e etswa boemong ba motho e mong.

Mabitso ka botlalo le sefane:

Nomoro ya boitsebisong:

D. Dintlha ka botlalo tsa rekoto

- (a) *Fana ka dintlha ka botlalo tsa rekoto eo o kopang ho e fihlella, ho kenyeletsa nomoro ya bopaki haeba o e tseba hore e shejuwe moo e leng teng.*
- (b) *Haeba sebaka seo ho fanweng ka sona se sa lekane, ka kopo tswela pele ka folio e ka thoko mme o e hokele foromong ena. Mokopi o tlamehile ho saena difolio tsohle tsa tlatsetso.*

1. Tlhaloso ya rekoto kapa karolo e nepahetseng ya rekoto:

2. Nomoro ya bopaki, haeba e le teng:

3. Dintlha dife kapa dife tse ding tsa rekoto:

E. Ditjeo

- (a) *Ho tla sebetsanwa le kopo ya ho fihlella rekoto ntle le rekoto e tshwereng ditsebiso tsa motho ka boyena hang fela kamora ho lefa tefo ya kopo.*
- (b) *O tla tsebiswa ka tjhelete e hlokehang ho lefuwa e le tefo ya kopo.*
- (c) *Tefo e lefuwang bakeng sa ho fihlella rekoto e tswa ka hore na rekoto e batlwa ho fihlellwa jwang hape le nako e utlwalang ebile e hlokehang ho fuputsa le ho hlophisa rekoto eo.*
- (d) *Haeba o tshwanelwa ke ho se lefe tefo efe kapa efe, ka kopo hlalosa mabaka a ho se lefiswe/qhelelwa ka thoko.*

Lebaka la ho se lefiswe:

F. Mokgwa wa ho fihlella rekoto

Haeba o thibelwa ke boqhwalwa mme ha o kgone ho bala, ho sheba kapa ho mamela rekoto ka mokgwa oo o kopileng ho fihlella rekoto ka ona o hlakisitsweng ka fatshe ho 1 ho fihlela ho 4 mona, bolela boqhwalwa ba hao mme o hlakise hore na o hloka rekoto ka mokgwa ofe.

Boqhwalwa:		Mokgwa oo rekoto e hlokwang ka ona:	
<p><i>Tshwaya lebokose le nepahetseng ka "X".</i></p> <p>DINTLHA/DINOUTSU:</p> <p>(a) <i>Kopo ya hao ya ho fihlella rekoto ka mokgwa o hlakisitsweng bo ka nna ba laelwa ke hore na rekoto eo yona e ka mokgwa ofe.</i></p> <p>(b) <i>Ho ka nna ha hanelwa hore rekoto e fihlellwe ka mokgwa oo tlasa mabaka a itseng. Ha ho le jwalo, o tla tsebiswa haeba o tla dumellwa ho e fihlella ka mokgwa o mong.</i></p> <p>(c) <i>Tefo e lefuwang bakeng sa ho fihlella rekoto, haeba e le teng, e tla lekolwa ka hore na rekoto eo e kopuweng e batla ho fihlellwa jwang.</i></p>			
1. Haeba rekoto e ka mokgwa o ngotsweng kapa o hatisitsweng-			
	khopi ya rekoto*		tlhahlobo ya rekoto
2. Haeba rekoto e na le ditshwantsho tse bonwang-			
(sena se kenyeletsa ditshwantsho, diselaete, dikgatiso tsa video, ditshwantsho tse fehlilweng ka khomphyutha, ditshwantsho tsa botaki, jj)			
	sheba ditshwantsho	khopi ya ditshwantsho*	tlhaloso ya kgatiso ya ditshwantsho*
3. Haeba rekoto e na le mantswa a rekotuweng kapa ditsebiso tse ka nnang tsa boela tsa hatiswa ka modumo-			
	mamela modumo wa mmino (khasete e mamelwang)		tlhaloso ya kgatiso ya modumo wa mmino* (tokomane e ngotsweng kapa e hatisitsweng)

4. Haeba rekoto e tshwerwe khompyuteng kapa ka eleketeroniki kapa mokgwa ofe kapa ofe o balwang ka motjhini-					
	khopi ya rekoto e hatsitsweng*		khopi e hatsitsweng ya ditsebiso tse fumanweng rekotong*		khopi ya khompyuta ka mokgwa o balehang* (setifi kapa disiki ya kgatiso e kgolo)
*Haeba o kopile khopi kapa tthaloso ya kgatiso ya rekoto (ka hodimo), na o lakatsa hore khopi kapa tthaloso ya kgatiso e romelwe ho wena? Tjhelete ya thomello ka poso e lefuwang.				E	TJHE
<i>Ela hloko hore haeba rekoto e sa fumanehe ka puo eo o ratang ho e fihlella ka yona, o tla dumella ho e fihlella ka puo eo rekoto e fumanehang ka yona.</i>					
Na o lakatsa ho fihlella rekoto ka puo efe?					

G. Tsebiso ka qeto e fihleletsweng mabapi le kopo ya ho fihlella rekoto

<i>O tla tsebiswa ka ho ngollwa hore na kopo ya hao e amohetswe/hanetswe. Haeba o lakatsa ho tsebiswa ka mokgwa o mong, ka kopo, totobatsa mokgwa oo mme o fane ka dintlha tse hlokehang ho thusa hore ho ikamahangwe le kopo ya hao.</i>

Na o lakatsa ho tsebiswa jwang ka qeto mabapi le kopo ya hao ya ho fihlella rekoto?

E saenetswe _____ ka la _____ letsatsi la _____ 20_____.

TSHAENELO KA MOKOPI/MOTHO EO KOPO E
ETSWANG BOEMONG BA HAE

FOROMO YA B

TSEBISO YA BOIPILETSO BA KA HARE

(Karolo ya 75 ya Molao wa Ntshetsopele ya ho Fihlella Ditsebiso wa 2000 (Molao wa No. 2 wa 2000))

[Molwana wa 6]

**HLAKISA NOMORO YA HAO YA
BOPAKI:**

ELA HLOKO: Motho ya tlisang/romelang boipelaetso ba ka hare a ka nna a kopuwa ho lefa tefo efe kapa efe ya boipelaetso.

Haeba ho lokela ho lefuwe tefo ya boipiletso, qeto ya boipelaetso ya ka hare e ka nna ya behellwa ka thoko ho fihlela tjhelete ya boipelaetso e lefuwa.

A. Dintlha ka botlalo tsa boemedi ba setjhaba

Mohlanka/Motlatsi wa Mohlanka wa Ditsebiso:

B. Dintlha ka botlalo tsa mokopi/mokgatlo/motho wa boraro ya kenyang boipiletso ba ka hare

- (a) Dintlha ka botlalo tsa motho ya kenyang boipiletso ba ka hare di tlamehile ho hlahela ka fatshe.*
- (b) Ho tlamehile ho hokelwe bopaki ba boemo boo boipiletso bo kengwang ka bona, haeba bo hlokeha.*
- (c) Ho tlamehile ho fanwe ka dintlha ka botlalo tsa mokopi ho C ka fatshe haeba mokopi e le motho/mokgatlo wa boraro mme e se yena motho ya entseng kopo ya ditsebiso ka sethatho.*

Mabitso ka botlalo le sefane: Nomoro ya Boitsebiso

Aterese ya Poso:

Nomoro ya fekese:

Nomoro ya mohala:

Aterese ya imeili:

Boemo

boo boipiletso ba ka hare bo etswang tlasa bona ke motho e mong bemong ba motho e mong

C. Dintlha tsa mokopi ka botlalo

Karolo ena e tlamehile ho tlatswa FEELA haeba motho/mokgatlo wa boraro (ntle le mokopi) a kenya boipiletso ba ka hare.

Mabitso ka botlalo le sefane: Nomoro ya Boitsebiso:

D. Qeto e mabapi le boipiletso ba ka hare bo kengwang ka baka la yona

<i>Tshwaya qeto mabapi le boipiletso ba ka hare bo kengwang ka bona ka X lebokoseng le nepahetseng:</i>	
	Ho hanela kopo ya ho fihlella.
	Qeto mabapi le ditefo tse behilweng ho latela karolo ya 22 ya Molao.
	Qeto mabapi le katoloso ya nako eo kopo e neng e tlamehile hore ho be ho se ho sebetsanwe le yona ho latela karolo ya 26(1) ya Molao.
	Qeto ho latela karolo ya 29(3) ya Molao ho hanela ho fihlella rekoto ka mokgwa oo mokopi a ikopileng ka ona.
	Qeto ya ho dumella ho fihlella kopo.

E. Mabaka ao boipiletso bo etswang ka ona

Haeba sebaka seo ho fanweng ka sona se sa lekane, ka kopo tswela pele ka folio e ka thoko mme o e hokele foromong ena. O tlamehile ho saenela difolio tsohle tsa tlatsetso.

Hlakisa mabaka ao boipiletso ba ka hare a thehilweng ho ona:

Hlalosa ditsebiso tse ding hape tse ka thusang ebile tse tshwanetseng hore ho lekolwe boipiletso:

F. Tsebiso ka qeto ya boipiletso

O tla tsebiswa ka ho ngollwa ka qeto ya boipiletso ba hao ba ka hare. Haeba o lakatsa ho tsebiswa ka mokgwa o mong, ka kopo, totobatsa mokgwa oo mme o fane ka dintlha tse hlokehang ho thusa hore ho ikamahangwe le kopo ya hao.

Hlalosa mokgwa:

Dintlha ka botlalo tsa mokgwa:

E saenetswe _____ ka la _____ letsatsi la _____ 20_____.

TSHAENELO KA MOIPILETSI

BAKENG SA TSHEBEDISO KE LEFAPHA:

REKOTO YA MOLAO YA BOIPILETSO BA KA HARE:

Kopo e amohetswe ka _____ (mohla)..... ke (hlakisa renke, lebitso le sefane sa Mohlanka wa Ditsebisu/Motlatsi wa Mohlanka wa Ditsebisu).

Boipiletso bo hokelwe le mabaka a qeto a ya Mohlanka wa Ditsebisu/Motlatsi wa Mohlanka wa Ditsebisu le, moo ho hlokehang, dintlha ka botlalo tsa motho/mokgatlo wa boraro oo direkoto di amanang le yena, di romelwe ke Mohlanka wa Ditsebisu/Motlatsi wa Mohlanka wa Ditsebisu

ka _____ (letsatsi) mme di romelwe bookameding bo tshwanetseng.

SEPHETHO SA BOIPILETSO:

QETO YA MOHLANKA WA DITSEBISO/MOTLATSII WA MOHLANKA WA DITSEBISO E NETEFADITSWE/QETO E NTJHA E EMETSWE KE HO HONG

QETO E NTJHA:

_____ LETSATSII LE
NEPAHETSENG LA BOOKAMEDII

LETSATSII LA KAMOHELO KE MOHLANKA WA DITSEBISO/MOTLATSII WA MOHLANKA WA DITSEBISO HO TSWA BOOKAMEDING BO LOKETSENG: